

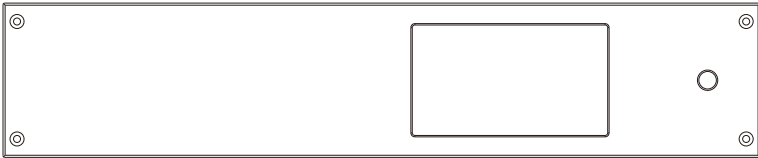
HMAUDIO

POWER MANAGEMENT SYSTEM

S214

User Manual

使用说明书



POWER MANAGEMENT SYSTEM

安全使用事项

在使用本装置之前，请仔细阅读说明书，并遵守有关操作和使用的警告，本说明书要妥善保管以备日后查用。

- ◆ **电源：**本装置只能使用说明书所标注的电源种类。
- ◆ **电源线保护：**要注意避免电源线被重物压挤，特别要注意电源线的插头、装置上的出线处及方便插座处，切忌拉、抽电源线。
- ◆ **水口湿气：**不能放在离水源较近的地方使用，例如：浴缸、洗漱池、厨房水槽、洗手盆潮湿的地下室、游泳池附近等处，否则会有遭受电击的可能。
- ◆ **温度：**本装置必须远离热源。例如：散热器、加热电阻、各种炉子及其它发热装（包括放大器）。
- ◆ **电击：**必须注意防止物品或水流掉进内芯。如果掉进金属或其它导电物品，会使装置内部产生电击短路的风险。
- ◆ **火灾：**不能将花瓶或其它盛有液体的容器摆放在机器上面，否则液体有可能流进机器内部产生短路而引起火灾。
- ◆ **盖板拆卸：**因机内存有高压，非电子专业技术人员，切勿拆卸机壳，如果内部电子零件被非正常接触，可能发生严重电击事故。此事件本公司概不负责。
- ◆ **清洁：**不要使用挥发性溶液。如：酒精、涂料稀释剂、汽油、挥发油等擦拭外壳，使用清洁的干布就行。
- ◆ **异常气味：**当发现异常气味或浓烟时，应立即切断电源并拔出插头，与供货商或最近的维修部门联系，寻求维修服务。
- ◆ **长期闲置时：**
 - A. 为安全起见，请切断电源开关，拔掉电源插头，以防发生火灾。
 - B. 防止水、金属、易燃品或其它异物掉进机内，以免发生触电及火灾事故。若发生此类事故时，请立即切断电源，停止使用。并与本公司服务中心或所在购买商店联系，寻求维修服务。
- ◆ **注意：**
 - A. 不要把电源插头压在机器下面或夹在其他物品中间；不要把电源连接装置设置在人员来往频繁的地方，以免造成因插头破损而发生触电或火灾事故。
 - B. 本设备与电网断开装置为电源插头，插座必须安装在方便操作位置，确保安全。
- ◆ **使用：**请按合理次序开关机；开机：先开前级，再开功放；关机：先关功放，后关前级。
- ◆ **接地装置：**I类设备，电源插头必须连接到带接地保护的电源输出插座上。

致顾客

尊敬的顾客：

感谢您选用本产品！为了保证阁下和机器的安全，同时令您能充分享受最佳的音响效果，在连接或操作本机之前务必细读本说明书，阅读后请将本说明书妥善保存好以备日后查用。

开箱检查：

拆开包装后，请先确认本机是否有因运输途中造成的损伤，并依照本手册要求接线并测试每项功能，如有问题请立即通知销售部。

- ◆ 购机时请检查机箱后板上的条形编码是否完整，各随机附件是否齐全等。
- ◆ 非指定维修部门打开过的机器将不在三包范围之内。
- ◆ 建议阁下将拆下的包装材料和随机附件等保存好以备日后搬运或维修时使用。

目 录

致顾客	01
本机特点	02
前后面板名称及功能介绍	03-04
菜单功能说明	05-09
软件说明	10-19
规格和性能指标	20

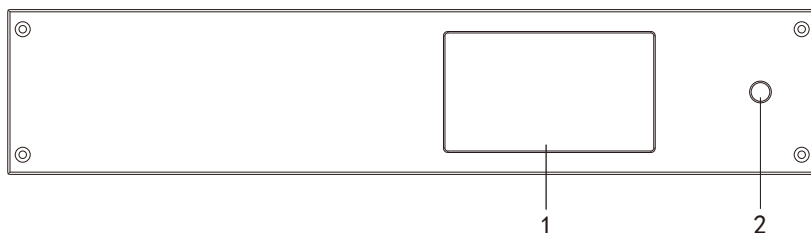
本机特点

本机器是一款体积紧凑、功能强大的智能时序器；它集多种常规产品的功能于一个仅为2U机架高度的箱体内存。

- ▼ 5寸彩色液晶智能触摸显示窗，可实时显示当前电压，日期时间，通道开关状态。
- ▼ 14路开关通道输出，每路延时开启和关闭时间可自由设置，每路8组循环定时开关。
- ▼ 支持面板Lock锁定功能，防止误操作。
- ▼ 内置时钟芯片，可根据日期时间定时设置自动开关机，不须人为操作。
- ▼ 支持多台设备级联顺序控制，级联自动检测设备。
- ▼ 配置232接口，485接口，支持外部中控设备控制。
- ▼ 10组设备开关场景数据保存/调用，场景管理应用简单便捷。
- ▼ 欠压、超压检测及报警。
- ▼ 1-7路带独立滤波器。
- ▼ 电脑、苹果手机（iPhone）、安卓手机控制，网络控制现场操作无拘束、得心应手。
- ▼ 支持云端服务器连接，可实现远程控制配置设备。
- ▼ 带有外部IO触发，可对接中控设备实现开、关机。

前后面板名称及其功能介绍

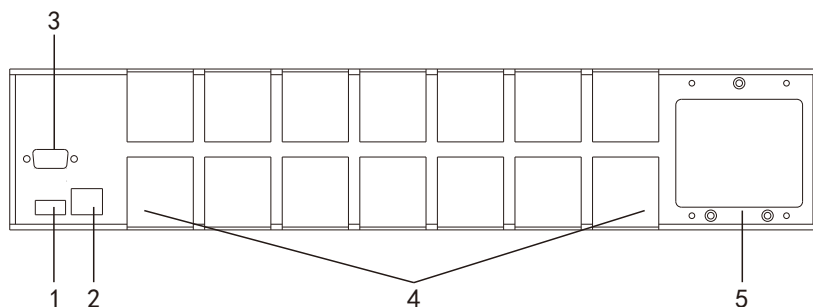
前面板介绍：




1、5"液晶显示屏

2、启动开关

后面板介绍：



1、凤凰端子接口

A为RS485的T/R-，B为RS485的T/R+，G为GND地，在G和  中间串联一个开关可实现开关触发设备启动或关闭。

2、网线接口

3、RS232接口

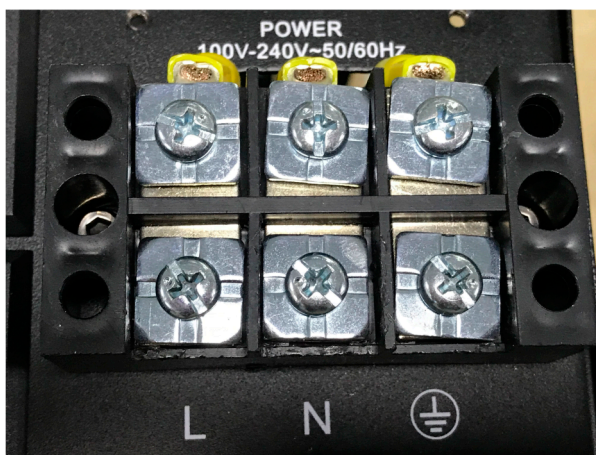
4、14路万用插座

5、电源接线端子

前后面板名称及其功能介绍

注意：

- (1) 打开后盖连接操作之前，请断开电源装置。
- (2) 满功率使用40A的三芯电源线，参考线经 ≥ 9 平方。



火线

零线

地线

菜单功能说明

编辑界面及参数说明：

接通电源后，机器屏幕显示为：



当本机连接上电源后，液晶显示屏上自动显示当前电路中实际电压、数值会随着电压的波动而发生变化。屏幕下方显示当前通道状态，绿色显示为接通的，红色显示为没接通的。本机有四个设置页面，按功能划分为：系统设置、电压保护设置、通道定时设置、关于设置。

系统设置：

按主页设置按钮：



在系统设置页面，触摸相应项修改配置。配置说明如下：

1、模式调用和保存：

具有10组模式参数保存和调用功能，每个模式都可以独立配置通道延时、通道循环开关定时的周期和时间参数。

2、时间设置：

设置当前时间的年月日时分秒。

菜单功能说明

3、定时开关

设有3种状态：关闭、循环、非循环。循环：设定每天固定时间开关机；非循环：特定时间开关机。时间配置可以在PC上设置。

4、面板锁

设置面板锁密码、面板锁开关；面板锁用于设备锁定设置防止人为误操作，锁机后需凭密码登录进入，密码默认为“1111”。

5、恢复出厂设置

将所有参数恢复出厂设置。

6、语言

可切换中、英文。

7、上电自启

即上电自启当机器接通电源后，自动启动预设好模式开。设备开启上电自启功能，设备下一次上电后将强制进入级联模式，从机不要开启上电自功能。

8、设备ID

多台设备级联时，要配置本机设备ID号，主机配置0，从机ID配1-16；

9、RS485模式

可配置为级联从机、级联主机或中控功能，RS485口级联功能和中控功能不能同时使用。

10、RS485波特率

RS485模式配置为中控功能时，波特率可调。配置做从机或主机时，波特率固定为57600bps。

11、RS232波特率

设备串口波特率设置。

菜单功能说明

电压保护：

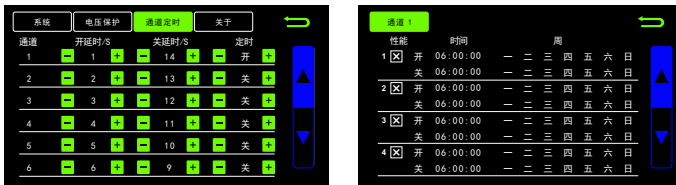
进入设置界面，切换到电压保护界面：



保护设置开关：关、开、自动；自动：电压保护后，一旦电源恢复正常后，设备能自动退出保护状态。

通道定时：

进入设置界面，切换到通道定时界面：



- 1、延时开、关：设置各通道的开通时间和关闭时间。可设置范围： ∞ 、0-999s，其中开延时设置为 ∞ 表示此通道永远不会接通；关延时设置为 ∞ 表示此通道永远不会关断。
- 2、定时设置：设置各通道的最多8组开关周期定时时间；可设置每一路通道的每周开关时间。

菜单功能说明

关于：

进入设置界面，切换到关于界面：



1、网络设置

设置网络自动搜索IP、手动固定IP；配置为手动设置IP，需要在IP地址配置固定IP。

2、远程控制

远程控制设置“开”，设备自动联接远程服务器，PC软件可以通过因特网远程控制设备。远程控制设置“关”，设备关闭远程受控功能。

3、显示屏亮度

亮度配为自动，设备进入待机后关屏幕显示，设备开机一段时间无操作，逐渐关屏幕显示。亮度为OFF，设备进入待机关屏幕显示。

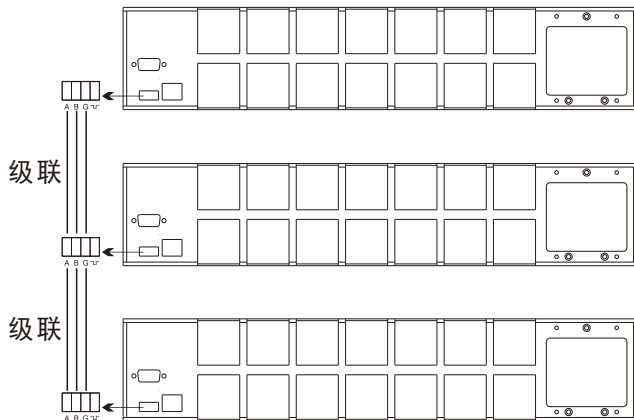
4、显示当前设备的版本号。

5、显示设备ID，用于远程控制，当已成功接入远端，ID显示高亮。

菜单功能说明

联机说明：

联机示意图如下图示：



级联设置：

系统设置中RS485模式配成主机，表示本机做级联链路中的主机。RS485模式配成从机，表示本机做级联链路中的从机。主从机完成配置且连接好级联线后，主机显示屏主页显示主机已级联，从机显示屏显示从机已级联。



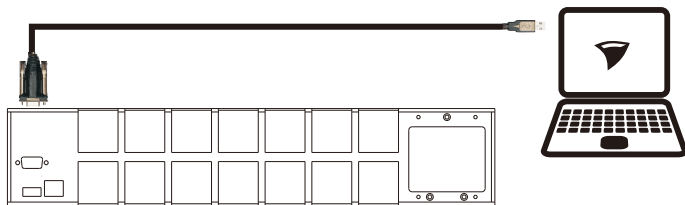
注：

- 1、一个系统内必须且只能设置一台机器为主机，主机设备ID配置成0，从机设备ID配置1-16。
- 2、级联模式下所有从机设备要关闭上电自启功能。

软件说明

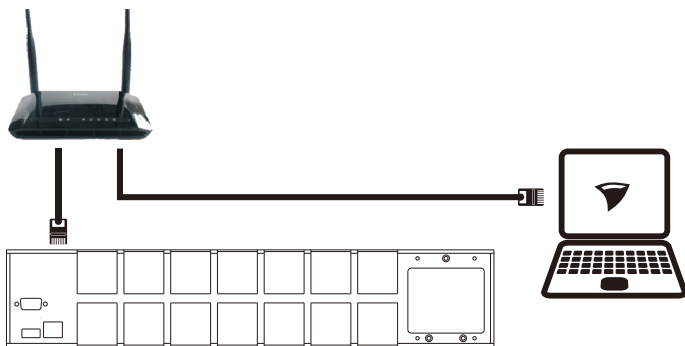
一、使用配置软件前，先学习两种联机方式

1. 串口联机方式：



接好线后，设备开机，进入菜单，将RS232波特率配置成57600bps。

2. 网络联机方式：



接好线后，设备开机，进入设备菜单，查看“关于”页面中的IP地址，IP地址全0，表示还没分配到IP地址，等到成功获取IP地址后再进行PC软件联机操作。

注：使用以上任一种联机方法，做好联机准备。

软件说明

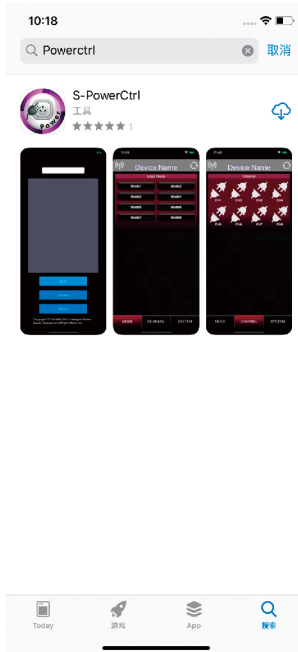
二、应用软件

1、应用软件下载：

(1) PC电脑软件和安卓软件可通过公司网站下载。

(2) 安卓软件可在腾讯应用宝搜索APP"智能电源控制器"下载，也可在Google Play搜索APP“PowerSequencer”下载。

(3) iPhone软件可通过苹果商店（App Store）下载，搜索关键词“S-PowerCtrl”，找到对应软件，打开进行下载，如下图：



软件说明

2、手机软件说明

支持安卓手机和苹果手机的快速控制，当前以iPhone端为例子说明：



(1) 手机连接到设备同一网段，进入到APP软件，点击搜索设备，选中当前设备。

(2) 点击搜索界面的连接设备进入控制界面。

软件说明



(3) 控制界面分3个界面：模式、通道、系统；可在快速开机框中，看到当前设备的电压值、和开关机状态，并控制开关机状态；模式：10组模式快速调用；通道：14组通道开通和关闭；系统：配置设备地址ID。

注意：

- 1、当设备名称后面显示“（从）”，当前设备状态为从机，设备不可以操作开、关机。
- 2、设备不支持同时联多台手机。

软件说明

三、配置软件操作

1. 搜索主页

(1) 远程控制连接

A. 设备面板“关于”页面中的远程控制配置为开启，芯片ID显示绿色字体表示设备已连接到远程服务器

B. 启动软件，点击右上角的搜索按钮，弹出连接方式选择对话框如下图，选择“互联网”方式。

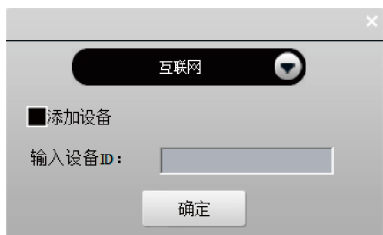


C. 勾选“添加设备”，使编辑框变成可输入状态，输入设备ID，设备面板的“关于”页面中的芯片ID数据为设备ID，输入完成之后点击“添加”。



软件说明

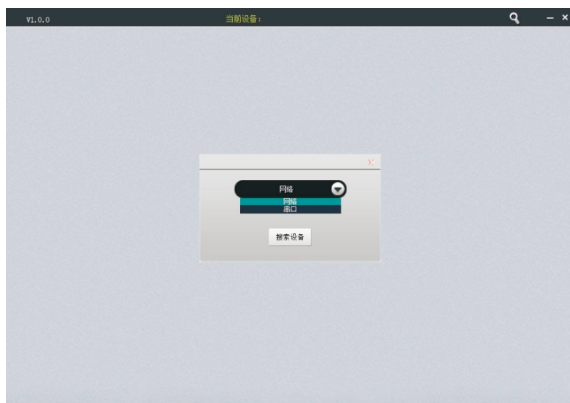
C. 如果不勾选添加设备，直接点击“确定”按钮，会搜索到之前已经添加过的设备；



D. 点击“添加”按钮或者“确定”按钮之后，设备信息会显示在主界面上；

(2) 局域网控制连接

点击右上角的搜索图标 ，选择局域网联机方式搜索设备。

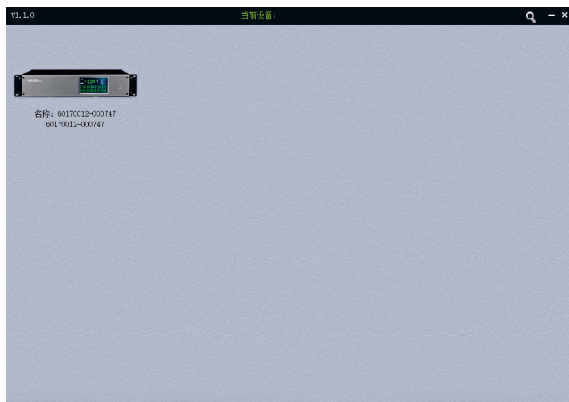


软件说明

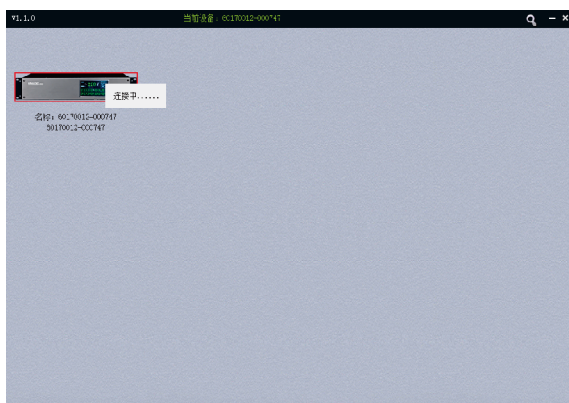
2. 搜索到的设备列表

(1) 远程控制连接

A. 设备信息会显示在主界面上

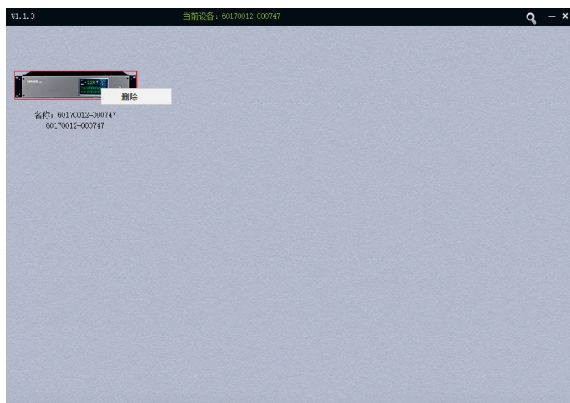


B. 单击设备图片出现“连接中.....”的提示等待框，如下图，连接成功，就直接进入状态显示页面，如果连接失败，会提示“没有收到设备信息”：



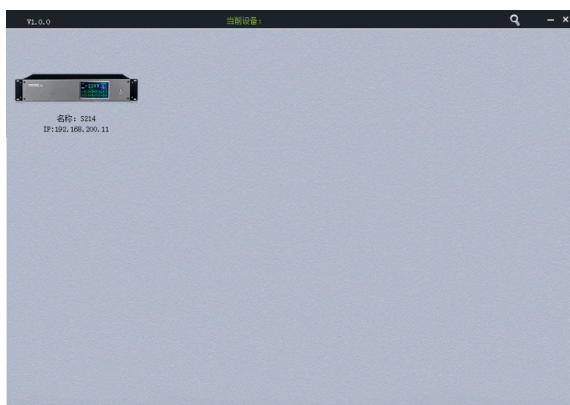
软件说明

C. 若要删除设备，在设备图标上单机右键出现删除菜单，点击“删除”可以删除该设备，如下图：



(2) 局域网控制连接

单击设备图标，如果连接成功会很快的跳转到所选择设备的状态界面，进入第3步。如果连接不成功会等待3秒提示“没有接收到设备信息”，此时返回到第1步重新搜索设备。



软件说明

3. 状态界面

如下图所示，实时显示设备端的电源电压，通道开关和当前调用模式。单击各功能按钮控制设备立即执行模式调用、模式保存、电源开关、单路通道开关动作。



(1) 电源电压过压或欠压报警时，电压显示窗口会显示警情信息，如下图所示：



软件说明

- (2) 通道开关按钮，有2种状态，绿色为通道开启，红色为通道关闭状态。
- (3) 点击“设置”按钮，进入设置界面；点击返回按钮，回到设备列表界面。
- (4) 设置界面
如下图所示，支持延时、过压、时间、定时开关、系统参数设置。



特别说明：

1. 延时设置和通道定时设置是属于模式参数，设置完后要保存模式，才能永久生效。
2. 时间设置项，修改完时间参数后，一定要点“设定时间”按钮，才能成功设置系统时间。

规格和性能指标

项目	参数	
额定输出电压	AC100V-240V 50/60Hz	
可控制电源	14路	
每路动作延时时间	0到999秒	
供电电源	AC100V-240V 50/60HZ 40A	
状态显示	5"LCD彩色液晶实时显示当前电压、电流、日期、时间，每路开关状态	
单路额定输出电流	13A	
额定总输出电流	40A	
定时器功能	√	
重量	毛重	5.5千克(KG)
尺寸	包装尺寸	480×595×145毫米(mm)

本公司之产品将紧跟技术的发展而不断改进。规格如有更改，恕不另行通知。

标配清单

序号	名称	数量
1	机器	1台

警告：为防止火灾或触电危险，切勿将本设备放置在雨淋或潮湿环境中。

	CAUTION RISK OF ELECTRIC SHOCK DO NOT OPEN	
<p>注意：为避免触电，切勿移走机盖（或盖板）。如有故障，应由专业的维修人员提供修理！</p>		